

O incêndio na catedral de Notre Dame

Na quinta-feira 18, os sinos de 103 catedrais francesas soaram às 18h50, horário de Paris. A homenagem foi a maneira mais singela que a França encontrou para lembrar a tragédia que havia acontecido três dias antes, na mesma hora, quando parte da Catedral de Notre Dame, em Paris, foi tomada pelo fogo. Enquanto os sinos dobravam, o país europeu silenciou de dor. Na segunda-feira 15, não só a França, mas o mundo, pararam para acompanhar com tristeza as chamas destruindo um monumento que havia muito tempo deixou de exercer fascínio apenas no território francês. A Notre Dame é, hoje, uma joia da humanidade. Vê-la sendo consumida pelas chamas dói em cada ser humano que compreende o valor da história, da arte e dos passos que o homem deu em direção à formação da civilização ocidental.

Como um contraponto a sua grandeza, Notre Dame parece ter sido vítima de mais uma tragédia anunciada, ocorrida durante um trabalho cujo objetivo era mantê-la viva. A catedral passa por uma reforma extensa desde abril de 2018. A edificação estava em situação crítica. Localizadas no alto de paredes externas, as gárgulas (estátuas de figuras deformadas que representam a defesa do prédio contra o demônio) exibiam sinais graves de desgaste, por exemplo. Na sexta-feira que antecedeu o incêndio, o ministro da Cultura da França, Franck Riester, discutiu com representantes da empresa responsável pelos trabalhos de restauração, que se arrastavam por causa da falta de verbas. Era preciso completar o orçamento de 80 milhões de euros. Mas o político disse que não havia verba e determinou que os empreiteiros economizassem recursos e seguissem em marcha lenta. E foi neste contexto que o incêndio, sem intenção criminosa, levou embora tesouros materiais e imateriais guardados por séculos. Agora o custo para reerguê-la atinge bilhões de euros.

A igreja começou a ser construída em 1163, ainda nos moldes de uma catedral românica, e foi finalizada 180 anos depois, quando já apresentava as características hoje conhecidas. Ela recebe, por ano, 13 milhões de visitantes, mais que o dobro do total anual registrado no Brasil. Entre suas atrações mais famosas estão os vitrais que adornam a fachada ocidental e as laterais do prédio (feitos para que o interior da igreja ficasse melhor iluminado). Um dos mais belos, a Rosácea do Meio-Dia, está a salvo. A Pietà, escultura da Virgem Maria segurando o corpo de Jesus em frente ao altar, a porta que representa o Juízo Final, e três órgãos também escaparam do fogo. O maior dos teclados foi instalado entre os séculos XV e XVII e foi ao som de suas notas que Napoleão coroou-se imperador, em 1804. (...)

Para os parisienses, a tragédia da Notre

Dame soou como catarse em um momento de conturbação social e urbana pelo qual passa a capital. Nunca houve tantos sem-teto na cidade, o medo de atentados terroristas permanece e, desde outubro de 2018, Paris é palco de manifestações dos Coletes Amarelos, movimento que protesta contra o aumento no custo de vida. No mesmo dia do incêndio, o presidente francês Emmanuel Macron fez um apelo em favor da reconstrução do templo. “Nós a reconstruiremos juntos”, disse. Um dia depois, as doações para a reconstrução da parte atingida haviam atingido a cifra de R\$ 2,6 bilhões. Com vistas para 2024, quando Paris sediará os Jogos Olímpicos, Macron prometeu a recuperação concluída em cinco anos. Os especialistas, no entanto, acham o prazo impossível e apostam em dez anos, no mínimo. É comum que as pessoas se perguntem se a restauração de um monumento não roube sua alma, uma vez que o original foi perdido. No caso de Notre Dame, dificilmente isso irá acontecer. “Se a nova edificação for feita com amor, e acredito que será, a catedral manterá seu ambiente e seu espírito”, afirmou à ISTOÉ Claire Smith, professora de arqueologia do Colégio de Humanidades, Artes e Ciências Sociais da Flinders University, Austrália. A história produz ruínas – e a resposta mais digna a elas é reconstruir.

Fonte: Cilene Pereira, Fernando Lavieri e Luis Antônio Giron. Revista ISTOÉ, 24 de abril de 2019, Ano 42, Nº 2573, páginas 42 e 47.

01) Com base nas informações do texto e nas relações existentes entre as partes que o compõem, assinale a alternativa correta:

- (A) O incêndio de Notre Dame impactou o mundo, pois a igreja sempre foi muito bem conservada.
- (B) Alguns monumentos que são verdadeiros tesouros históricos de Notre Dame salvaram-se do fogo.
- (C) A França não enfrenta problemas de orçamento para a manutenção e reforma de seus monumentos históricos.
- (D) Para os especialistas a igreja poderá ser reconstruída, mas perdeu sua alma e encanto com o incêndio.
- (E) Para os parisienses, o incêndio de Notre Dame é um fato dissonante do momento social da capital francesa.

02) A fim de evitar a repetição de termos iguais no período “Um dia depois, as doações para a reconstrução da parte atingida haviam atingido a cifra de R\$ 2,6 bilhões”, mas mantendo o seu sentido original no texto, poderíamos reescrever o período como:

- (A) Um dia depois, as doações para a reconstrução da parte incendiada haviam alcançado a cifra de R\$ 2,6 bilhões.

(B) Um dia depois, as doações para a reconstrução da parte demolida haviam atingido a cifra de R\$ 2,6 bilhões.

(C) Um dia depois, as doações para a reconstrução da parte atingida haviam ultrapassado a cifra de R\$ 2,6 bilhões.

(D) Um dia depois, as doações para a reconstrução da parte deteriorada haviam atingido a cifra de R\$ 2,6 bilhões.

(E) Um dia depois, as doações para a reconstrução da parte atingida haviam aproximado a cifra de R\$ 2,6 bilhões.

03) Acerca das questões sintáticas que envolvem o período “Mas o político disse que não havia verba e determinou que os empreiteiros economizassem recursos e seguissem em marcha lenta”. É correto afirmar que:

(A) O vocábulo político é o núcleo do objeto direto da oração “o político disse que não havia verba”.

(B) A oração subordinada “que não havia verba” exerce a função sintática de objeto indireto do verbo dizer.

(C) A oração subordinada “que não havia verba” exerce a função sintática de objeto direto do verbo dizer.

(D) A oração “que os empreiteiros economizassem recursos” exerce a função sintática de sujeito do verbo determinar.

(E) A expressão “em marcha lenta” exerce a função sintática de objeto direto do verbo seguir.

04) Assinale a alternativa que NÃO apresente mesma circunstância estabelecida no texto pela expressão em destaque no período: “Na quinta-feira 18, os sinos de 103 catedrais francesas soaram às 18h50, horário de Paris”.

(A) A igreja começou a ser construída em 1163, ainda nos moldes de uma catedral românica, e foi finalizada 180 anos depois, quando já apresentava as características hoje conhecidas.

(B) Com vistas para 2024, quando Paris sediará os Jogos Olímpicos, Macron prometeu a recuperação concluída em cinco anos.

(C) O maior dos teclados foi instalado entre os séculos XV e XVII e foi ao som de suas notas que Napoleão coroou-se imperador, em 1804.

(D) A catedral passa por uma reforma extensa desde abril de 2018.

(E) Localizadas no alto de paredes externas, as gárgulas (estátuas de figuras deformadas que representam a defesa do prédio contra o demônio) exibiam sinais graves de desgaste, por exemplo.

05) No que se refere às regras prescritas pela norma-padrão a respeito do emprego dos sinais de pontuação, assinale a alternativa na qual o uso da vírgula é justificado por anteposição de oração subordinada adverbial:

(A) No mesmo dia do incêndio, o presidente francês Emmanuel Macron fez um apelo em favor da reconstrução do templo.

(B) Vê-la sendo consumida pelas chamas dói em cada ser humano que compreende o valor da história, da arte e dos passos que o homem deu em direção à formação da civilização ocidental.

(C) Para os parisienses, a tragédia da Notre Dame soou como catarse em um momento de conturbação social e urbana pelo qual passa a capital.

(D) Enquanto os sinos dobravam, o país europeu silenciou de dor.

(E) Um dos mais belos, a Rosácea do Meio-Dia, está a salvo.

06) Assinale a alternativa CORRETA. De acordo com a Lei de Diretrizes e Bases (BRASIL, 2017) a Educação Profissional Técnica de Nível Médio, dispõe no Art. 36 que: “O currículo do ensino médio será composto pela Base Nacional Comum Curricular e por itinerários formativos, que deverão ser organizados por meio da oferta de diferentes arranjos curriculares, conforme a relevância para o contexto local e a possibilidade dos sistemas de ensino, a saber”:

(A) I - linguagens e suas tecnologias; II - matemática e suas tecnologias; III - ciências da natureza e suas tecnologias; IV - ciências humanas e sociais aplicadas; V - formação técnica e profissional.

(B) I - linguagens e matemática; II - inglês e espanhol; III - tecnologia e informação; IV - ciências exatas e humanas.

(C) I - formação técnica; II - formação matemática; III - formação tecnológica IV - formação científica; V - formação profissional.

(D) I - preparação para o trabalho; II - preparação para linguagens e suas tecnologias; III - preparação para matemática e ciências; IV - estudos das ciências humanas.

(E) I - habilitação em linguagens; II - habilitação em matemática; habilitação nas tecnologias; III - preparação para as ciências da natureza; IV - especialização nas ciências humanas e sociais aplicadas; V - formação técnica e profissional.

07) Assinale a alternativa CORRETA. A Lei de Diretrizes e Bases (BRASIL, 2017), dispõe no Art. 38-B que “A educação profissional técnica de nível médio será desenvolvida nas seguintes formas”:

- (A) I - articulada com o ensino básico; II - articulada com o ensino médio.
- (B) I - articulada com o ensino médio; II - subsequente, em cursos destinados a quem já tenha concluído o ensino médio.
- (C) I - articulada com o ensino fundamental; II - articulada com o ensino médio; III- articulada com o ensino superior.
- (D) I - articulada com o subsequente, II - articulada com os cursos destinados a quem já tenha concluído o ensino superior.
- (E) I - articulada com o ensino superior; II - subsequente e pós médio.

08) Assinale a alternativa CORRETA:

“Nos termos no Art. 37 da Lei de Diretrizes e Bases (BRASIL, 2017), que versa sobre a Educação de Jovens e Adultos, a qual se destina àqueles que não tiveram acesso ou continuidade de estudos no ensino fundamental e médio na idade própria”. E complementa, que os sistemas de ensino assegurarão gratuitamente aos jovens e aos adultos, que não puderam efetuar os estudos na idade regular, oportunidades educacionais apropriadas, consideradas as características do alunado, seus interesses, condições de vida e de trabalho, mediante cursos e exames. Dessa maneira compete ao:

- (A) Poder Público a educação, o dever da família e do Estado, inspirada nos princípios de liberdade e nos ideais de solidariedade humana, tendo por finalidade o pleno desenvolvimento do educando, seu preparo para o exercício da cidadania e sua qualificação para o trabalho.
- (B) Poder Público viabilizar e estimular o acesso e a elaboração do Plano Nacional de Educação, em colaboração com os Estados, o Distrito Federal e os Municípios.
- (C) Poder Público a formas de colaboração na oferta do ensino fundamental e da educação infantil, as quais devem assegurar a distribuição proporcional das responsabilidades, de acordo com a população a ser atendida e os recursos financeiros disponíveis em cada uma dessas esferas.
- (D) Poder Público viabilizar, estimular, organizar, manter e desenvolver os órgãos e instituições oficiais dos seus sistemas de ensino, integrando-os às políticas e planos educacionais dos Estados e municípios.

(E) Poder Público viabilizar e estimular o acesso e a permanência do trabalhador na escola, mediante ações integradas e complementares entre si. E a educação de jovens e adultos deverá articular-se, preferencialmente, com a educação profissional, na forma do regulamento.

09) A _____ e _____, no cumprimento dos objetivos da educação nacional, integra-se aos diferentes _____ e _____ de educação e às dimensões do trabalho, da ciência e da tecnologia. Os cursos de educação profissional e tecnológica poderão ser organizados por eixos _____, possibilitando a construção de diferentes itinerários formativos, observadas as normas do respectivo sistema e nível de ensino. (Lei de Diretrizes e Bases, BRASIL, 2017).

Assinale a alternativa CORRETA com as palavras que correspondem às lacunas:

- (A) profissionalização; educação; papéis; funções; fundamentais.
- (B) coordenação; administração; alunos; professores; pedagógicos.
- (C) educação profissional; tecnológica; níveis; modalidades; tecnológicos.
- (D) educação profissional; pedagógica; níveis; modalidades; tecnológicos.
- (E) tecnologia; profissionalização; papéis; objetivos; matemáticos.

10) As transformações do cenário histórico da educação brasileira atingem todos os sujeitos envolvidos no processo de ensino e aprendizagem. Mesmo que possuam suas características próprias, podemos ponderar que o cotidiano escolar é permeado pelas tendências pedagógicas. As quais, nenhuma dessas correntes esgotou-se, pois de certo modo estão articuladas às práticas educativas até hoje. Ao analisar sobre as tendências pedagógicas, tais reflexões nos apresentam um vasto campo de relações com a didática, com a prática pedagógica e docente no contexto educativo nas escolas. Tão logo o professor busca nos métodos de ensino concepções para a construção tanto do ensino quanto da aprendizagem. (LIBÂNEO, 1994).

De acordo com o excerto apresentado acima sobre as tendências pedagógicas, relacione a primeira coluna com a segunda coluna, correspondente com o que cada tendência apresenta sobre os métodos de ensino:

- I - Escola nova.
- II - Tecnicista.
- III - Libertadora.
- IV - Histórico-crítica.

() Valorização do aspecto psicológico (tentativa experimental, teste de inteligência). Pesquisa, descoberta, desenvolvimento mental. As técnicas de ensino utilizadas exigem o uso de muitos recursos didáticos.

() Técnicas, instruções, programa sequencial. Não se preocupa com o processo mental do aluno, mas sim com o produto desejado. Modeladora do comportamento humano. Discussões, reflexões e debates são desnecessários.

() Grupo de discussão, professor animador, temas geradores, problematização, saber popular, método ativo, dialogal e crítico. O conhecimento considerado mais importante é o que resulta das experiências vividas no grupo.

() Coerente à significação humana social.

Assinale a alternativa que apresenta a sequência CORRETA de cima para baixo:

- (A) IV, II, III, I.
- (B) IV, I, II, III.
- (C) II, I, III, IV.
- (D) I, II, III, IV.
- (E) III, I, II, IV.

11) Em consonância com o Capítulo III da Lei de Diretrizes e Bases (BRASIL, 2017), que discorre sobre a Educação Profissional e Tecnológica, afirma que:

Assinale a alternativa CORRETA:

(A) A educação profissional e tecnológica abrangerá os seguintes cursos: I – de formação para EJA; II – de educação integral; III – de educação profissional, mestrado e doutorado.

(B) A educação profissional e tecnológica abrangerá os seguintes cursos: I – de formação para EJA; II – de educação profissional técnica de nível médio; III – de educação profissional tecnológica de graduação e pós-graduação.

(C) A educação profissional e tecnológica abrangerá os seguintes cursos: I – de formação inicial e continuada ou qualificação profissional; II – de educação integral; III – de educação profissional tecnológica de graduação e pós-graduação.

(D) A educação profissional e tecnológica abrangerá os seguintes cursos: I – de formação inicial e continuada ou qualificação profissional; II

– de educação profissional técnica de nível médio; III – de educação profissional tecnológica de graduação e pós-graduação.

(E) A educação profissional e tecnológica abrangerá os seguintes cursos: I – de formação inicial e continuada ou qualificação profissional; II – de educação profissional técnica de nível médio; III – de educação especial, mestrado e doutorado.

12) Saviani (2008) estudioso da corrente pedagógica “_____” pondera que os conteúdos que conferem esta corrente são _____ e são articulados pela humanidade frente à _____ na qual a sociedade se encontra. O aluno é visto como integrante das discussões e o professor, um vínculo entre o saber sistematizado e o educando. Sobre o papel da escola, esta tem que disseminar conteúdos vivos, claros, palpáveis e inerentes às _____.

Assinale a alternativa CORRETA com as palavras que correspondem às lacunas:

(A) Pedagogia Tecnicista; profissionais; situação; cultura.

(B) Pedagogia Histórico Crítica; culturais universais; realidade social; realidades sociais.

(C) Pedagogia Tradicional; flexíveis; educação profissional; escolas.

(D) Pedagogia Progressista; reflexivos; escola; discussões.

(E) Pedagogia Histórico Crítica; determinados; escola; políticas públicas.

13) A pedagogia histórico crítica, procede da teoria da dialética do conhecimento. Sua construção se dá no movimento dinâmico entre conhecimento empírico e o conhecimento científico. Este fazer pedagógico não envolve apenas a esfera escolar, a sua intencionalidade ultrapassa eminentemente a técnica, abrangendo um cunho sociopolítico revolucionário para toda a sociedade. A pedagogia histórico crítica, firmada da prática social, questiona e analisa a ação cotidiana, buscando conhecimento teórico do que aconteceu, o que torna-se um guia para a nova ação/transformação (GASPARIN, 2002). O autor define essa teoria dialética do conhecimento em três palavras chaves, são elas:

Assinale a alternativa CORRETA:

(A) Didática; ensino; ação.

(B) Filosofia; Sociologia; Antropologia.

- (C) Prática; teoria; prática.
- (D) Conteúdos; objetivos; planejamento.
- (E) Prática; objetivos; teoria.

14) Leia as asserções a seguir, que tratam sobre as Diretrizes para a Gestão das atividades de ensino, pesquisa e extensão no âmbito do Instituto Federal do Paraná (2009):

I - Das atividades de pesquisa: Serão consideradas Atividades de Pesquisa as ações do docente realizadas individualmente ou, preferencialmente, em grupos de pesquisa, atendendo as demandas dos arranjos produtivo, social e cultural do território em que o Campus está inserido e de interesse institucional.

II - Das atividades de extensão: Serão consideradas Atividades de Extensão as ações de caráter comunitário, não remuneradas, atendendo as demandas dos arranjos produtivo, social e cultural do território em que o Campus está inserido e de interesse Institucional.

III - Das Atividades de Ensino: compreendem as ações dos docentes diretamente vinculadas aos cursos e programas regulares, em todos os níveis e modalidades de ensino, ofertados pelo IFPR, compreendendo: I. Aulas; II. Atividades de Manutenção do Ensino; III. Atividades de Apoio ao Ensino.

A respeito dessas assertivas, assinale a alternativa CORRETA:

- (A) As assertivas I, II e III são verdadeiras.
- (B) As assertivas I e II são proposições excludentes e a assertiva III é verdadeira.
- (C) A assertiva I é uma proposição falsa e a II e III são verdadeiras.
- (D) A assertiva I e II são proposições verdadeiras e a III é falsa.
- (E) As assertivas II e III são falsas e a assertiva I é verdadeira.

15) As normas de avaliação dos processos de ensino-aprendizagem no âmbito do Instituto Federal do Paraná em sua concepção dispõe que, no processo pedagógico, estudantes e docentes são sujeitos ativos, seres humanos históricos, imersos numa cultura, que apresentam características particulares de vida, e devem atuar de forma consciente no processo de ensino-aprendizagem:

Assinale a alternativa CORRETA que corresponde aos princípios de avaliação do IFPR:

- (A) Os conteúdos matemáticos; linguagem oral e escrita; linguagem técnica; linguagem corporal; a pesquisa e a extensão.
- (B) Investigação; Auto avaliação; exclusão; dependência dos estudantes e democracia.
- (C) Investigação; Reflexão; intervenção; desenvolvimento da autonomia dos estudantes; inclusão social e democracia.
- (D) Pesquisa e extensão; ensino e aprendizagem; ciência e tecnologia; dedicação exclusiva; Auto avaliação e investigação.
- (E) Atividades de manutenção do ensino; atividades de apoio ao ensino; investigação; pesquisa; extensão; participação em cursos EaD e dedicação exclusiva.

16) A educação é direito de todos, e dever do Estado e da família, sobre o tema, assinale a alternativa CORRETA:

- (A) A educação independe de incentivo e colaboração da sociedade.
- (B) A educação visa o pleno desenvolvimento da pessoa, seu preparo para o exercício da cidadania e sua qualificação para o trabalho.
- (C) O ensino será ministrado somente com base no princípio da igualdade de condições de acesso.
- (D) A educação dispensa a garantia de padrão de qualidade.
- (E) A educação não engloba a gratuidade do ensino público em estabelecimentos oficiais.

17) No regime jurídico dos servidores públicos civis da União, das autarquias e das fundações públicas federais (Lei nº 8.112/1990), o servidor nomeado para cargo de provimento efetivo, ao entrar em exercício, ficará sujeito ao estágio probatório. Desta forma, é CORRETO afirmar:

- (A) Ao entrar em exercício, o servidor nomeado para cargo de provimento efetivo ficará sujeito a estágio probatório, por período de 24 (vinte e quatro) meses.
- (B) Durante o estágio probatório, a aptidão e capacidade do servidor não serão objeto de avaliação para o desempenho do cargo.
- (C) Assiduidade, disciplina e capacidade de iniciativa, são únicos fatores observados na avaliação para o desempenho do cargo.
- (D) Assiduidade, disciplina e produtividade, são únicos fatores observados na avaliação para o desempenho do cargo.
- (E) A responsabilidade é o único fator a ser observado na avaliação para o desempenho do cargo.

18) Sobre o Estatuto da Criança e do Adolescente (Lei nº 8.069/1990), assinale a alternativa INCORRETA:

(A) A Semana Nacional de Prevenção da Gravidez na Adolescência, deve ser realizada anualmente, e tem como principal, disseminar informações sobre medidas preventivas e educativas para a redução da incidência da gravidez na adolescência.

(B) Os detentores da guarda, possuem o prazo de 15 (quinze) dias, para propor a ação de adoção, contado do dia seguinte à data do término do estágio de convivência.

(C) Entende-se por família natural a comunidade formada pelos pais ou qualquer deles e seus descendentes.

(D) A guarda não poderá ser revogada.

(E) A tutela será deferida, nos termos da lei civil, a pessoa de até 18 (dezoito) anos incompletos.

19) A avaliação do desempenho dos estudantes dos cursos de graduação, é realizada mediante aplicação do Exame Nacional de Desempenho dos Estudantes – ENADE, sobre este tema, assinale a alternativa CORRETA:

(A) O ENADE não é considerado um componente curricular obrigatório dos cursos de graduação.

(B) O ENADE será aplicado periodicamente, e esta periodicidade será anual.

(C) O ENADE aferirá o desempenho dos estudantes em relação aos conteúdos programáticos previstos nas diretrizes curriculares do respectivo curso de graduação.

(D) Cabe ao Presidente Instituto Nacional de Estudos e Pesquisas Educacionais Anísio Teixeira – INEP, determinar anualmente os cursos de graduação a cujos estudantes será aplicado.

(E) Na divulgação dos resultados da avaliação é permitida a identificação nominal do resultado individual obtido pelo aluno examinado, que será emitido pelo INEP.

20) Considera-se objetivo dos Institutos Federais:

(A) Desenvolver a educação profissional e tecnológica como processo educativo e investigativo.

(B) Desenvolver programas de extensão e de divulgação científica e tecnológica.

(C) Promover a produção, o desenvolvimento e a transferência de tecnologias sociais.

(D) Orientar sua oferta formativa em benefício da consolidação e fortalecimento dos arranjos

produtivos.

(E) Realizar pesquisas aplicadas, estimulando o desenvolvimento de soluções técnicas e tecnológicas, estendendo seus benefícios à comunidade.

21) O Código de Ética Profissional do Servidor Público Civil do Poder Executivo Federal (Decreto 1171/1994), menciona que a função pública deve ser tida como exercício profissional e, portanto, se integra na vida particular de cada servidor público. Assim, os fatos e atos verificados na conduta do dia-a-dia em sua vida privada poderão crescer ou diminuir o seu bom conceito na vida funcional. Referido valor trata-se de:

(A) Regra Contextual.

(B) Regra Diferenciada.

(C) Regra Deontológica.

(D) Regra Positivada.

(E) Regra Ontológica.

22) A Resolução nº 50/2017, estabelece as normas de avaliação dos processos de ensino-aprendizagem no âmbito do IFPR. Sobre o tema, assinale a alternativa CORRETA:

(A) O processo de ensino-aprendizagem deve ser organizado a partir dos conhecimentos informais, prescritos no currículo, e dos formais, oriundos da prática social.

(B) Aos docentes cabe realizar a mediação entre o conhecimento prévio dos estudantes e o sistematizado, propiciando formas de apropriação e/ou construção dos saberes em suas múltiplas dimensões.

(C) O processo de avaliação dispensa a autoavaliação por parte dos estudantes, dos docentes e da instituição.

(D) A resenha e os portfólios não integram a avaliação do processo ensino-aprendizagem.

(E) A recuperação de estudos como parte do processo ensino-aprendizagem é facultativa.

23) Sobre os critérios para progressão funcional por desempenho acadêmico e da Retribuição Salarial por Titulação dos docentes da Carreira do Magistério do Ensino Básico, Técnico e Tecnológico do Instituto Federal do Paraná (Resolução IFPR 02/2009). Analise as assertivas e assinale a alternativa que aponta as CORRETAS:

I - A progressão funcional por desempenho acadêmico de um para outro nível será requerida, após o cumprimento do interstício mínimo 18 (dezoito) meses para cada nível

pleiteado.

II - A contagem de pontos é vinculada, exclusivamente, à produção do docente no Instituto Federal durante interstício, a partir da última progressão funcional por desempenho acadêmico.

III - Para a obtenção da Retribuição Salarial por titulação, independentemente do interstício, no caso de mestrado ou doutorado, o docente deverá depositar 1 (um) exemplar da Tese de Doutorado ou Dissertação de Mestrado junto à Biblioteca do Campus onde atua.

IV - A progressão funcional por desempenho acadêmico dar-se-á, de uma para outra classe da carreira do magistério do Ensino Básico, Técnico e Tecnológico.

- (A) Apenas as afirmativas I, III e IV.
- (B) Apenas as afirmativas I, II e III.
- (C) Apenas a afirmativa III.
- (D) Apenas as afirmativas I, II e IV.
- (E) I, II, III e IV.

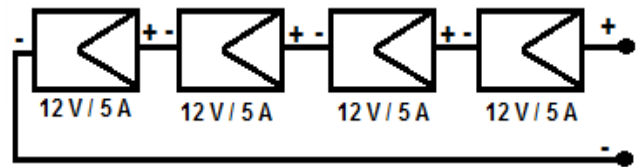
24) À equipe gestora dos campi cabe garantir, integralmente, as condições de trabalho aos docentes e técnicos administrativos de acordo com as exigências do programa (Resolução IFPR 05/2018). Para tanto, entende-se como condições, EXCETO:

- (A) Distribuição da jornada de trabalho adequada aos tempos dos cursos EPT/EJA.
- (B) Espaços que atendam à pluralidade das propostas pedagógicas.
- (C) Meios para o deslocamento e permanência dos profissionais da educação aos locais em que são oferecidos os cursos.
- (D) Garantia de continuidade dos docentes nos cursos EPT/EJA.
- (E) Desenvolver práticas participativas que atendam os saberes populares e à diversidade identitária de jovens e adultos.

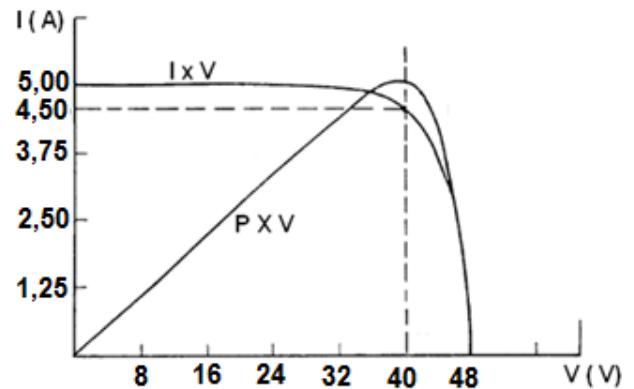
25) A articulação entre a teoria e a prática no processo de formação docente, fundada no domínio dos conhecimentos científicos e didáticos, contemplando a indissociabilidade entre ensino, pesquisa e extensão, na Formação de Profissionais do Magistério da Educação Básica, é considerado:

- (A) Princípio.
- (B) Finalidade.
- (C) Tese.
- (D) Doutrina.
- (E) Significado.

26) Durante o projeto e execução de uma micro usina que utiliza energia solar como fonte de energia, houve a necessidade de fazer uma associação de painéis solares conforme o circuito a seguir:



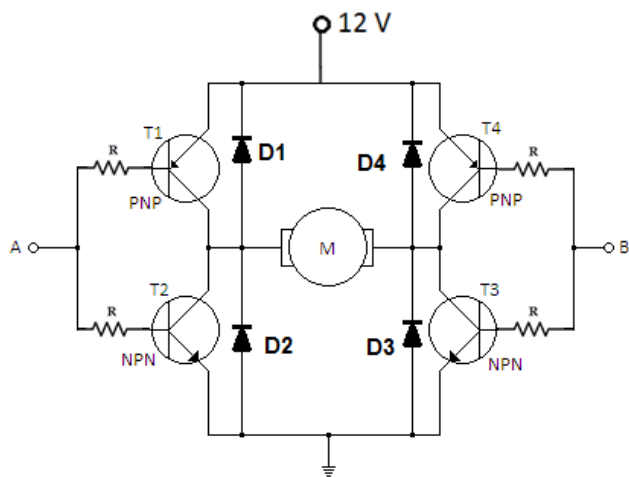
E no final da montagem este módulo fotovoltaico apresentou as seguintes curvas características:



Para este módulo solar fotovoltaico é correto afirmar que:

- (A) A potência máxima é 240 Watts e a associação dos painéis está em série.
- (B) A potência máxima é 200 Watts e a associação dos painéis está em série.
- (C) A potência máxima é 180 Watts e a associação dos painéis está em série.
- (D) A potência máxima é 200 Watts e a associação dos painéis está em paralelo.
- (E) A potência máxima é 180 Watts e a associação dos painéis está em paralelo.

27) Durante acionamento de motores de corrente contínua (C.C) um dos desafios é desenvolver um circuito eletroeletrônico para realizar a inversão no sentido de rotação do mesmo, uma das maneiras para realizar esta inversão é a utilização de um circuito eletrônico designado de Ponte H-H, conforme mostrado a seguir:



Considerando que entradas A e B, fazem o gatilho/acionamento dos transistores, e, portanto, temos as seguintes seqüências possíveis para efetuar o chaveamento dos transistores.

Posição	A	B
1	5V	0V
2	0V	5V
3	0V	0V
4	5V	5V

Pode-se afirmar que apenas as posições ___ e ___ irão acionar o motor:

- (A) 1 e 3.
- (B) 1 e 4.
- (C) 2 e 3.
- (D) 2 e 4.
- (E) 1 e 2.

28) Durante uma análise de consumo e qualidade de energia elétrica nas instalações elétricas em uma indústria, foi analisado que um motor elétrico está ligado a uma rede de 380 Volts trifásico, e consome 4,8 kW de potência ativa, e o seu fator de potência é 0,75. Mas de acordo com a legislação brasileira para o setor de energia elétrica, o fator de potência mínimo é de 0,92:

Assim qual é o valor da potência reativa necessária para corrigir até o valor mínimo?

- (A) 2188,40 VAR.
- (B) 2088,40 VAR.
- (C) 2048,40 VAR.
- (D) 2288,40 VAR.
- (E) 2038,40 VAR.

29) Um circuito sinalizador, conforme o circuito eletrônico indicado abaixo, utiliza dois Diodos Emissores de Luz (LEDs) como indicação luminosa, mas para acionar os mesmos será necessário a utilização de um transistor. Entretanto, para o circuito funcionar corretamente, é necessário dimensionar o valor da resistência de RC para não danificar os L.E.D's ou até mesmo o transistor:

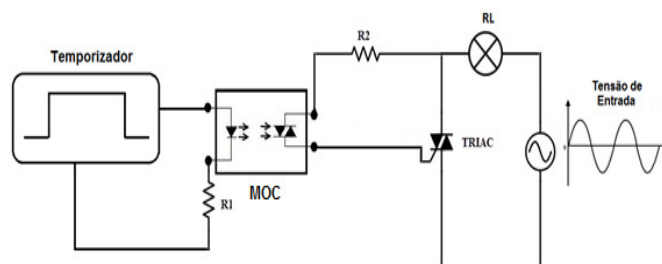
Características:
LED
 $I_{Led} = 20 \text{ mA}$
 $V_{Led} = 2,0 \text{ V}$

TRANSISTOR
 $V_{cemax} = 60 \text{ V}$
 $I_{cmx} = 500 \text{ mA}$

De acordo com as características fornecidas, qual deve ser o valor de RC ideal?

- (A) 150
- (B) 200
- (C) 250
- (D) 400
- (E) 500

30) Nos dias atuais, a busca pela eficiência energética não é mais uma opção, e atualmente o sistema de iluminação é um dos grandes vilões no consumo de energia elétrica em condomínios e em alguns ambientes com grande circulação de pessoas. Para evitar o desperdício de energia elétrica quando não há a presença de indivíduos no local, são desenvolvidos sistemas que temporizam ou detectam a presença de pessoas nos ambientes. Considere um sistema genérico de temporização para circuitos de iluminação conforme a seguir:



Em relação ao sistema podemos afirmar que:

I - O Optoacoplador (MOC) tem como função isolar o circuito de controle do circuito de acionamento.

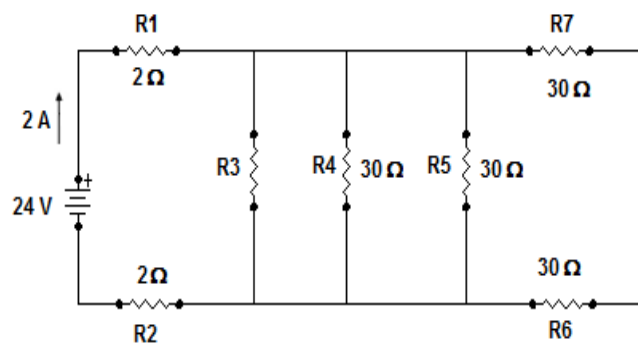
II - A finalidade do resistor R1 é controlar a corrente do LED interno do MOC.

III - O TRIAC tem a finalidade de controlar a metade da energia que será entregue para a carga.

Podemos afirmar que:

- (A) Apenas a afirmativa I.
- (B) Apenas as afirmativas I e II.
- (C) Apenas as afirmativas II e III.
- (D) Apenas as afirmativas I e III.
- (E) I, II e III.

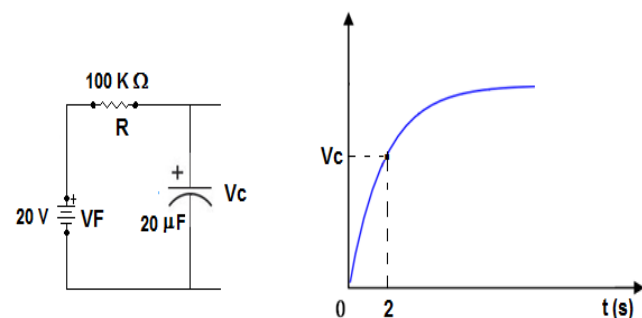
31) Para o circuito elétrico a seguir funcionar corretamente, é necessário que a corrente elétrica total seja exatamente de 2 A. E a fonte de tensão é de 24 Volts para suprir todos os componentes do circuito:



Para que essa condição seja satisfeita será necessário dimensionar o valor da resistência de R3, portanto é correto afirmar que:

- (A) O valor de R3 é 12
- (B) O valor de R3 é 15
- (C) O valor de R3 é 20
- (D) O valor de R3 é 24
- (E) O valor de R3 é 30

32) Um circuito RC, conforme indicado abaixo, é alimentado em Corrente Contínua:



Sabendo que o número Neperiano (e) é

aproximadamente 2,7828. Qual é o valor da tensão no capacitor (Vc), após transcorrer 2 segundos que a fonte é ligada?

- (A) O valor de Vc é 12,12 Volts.
- (B) O valor de Vc é 12,52 Volts.
- (C) O valor de Vc é 12,62 Volts.
- (D) O valor de Vc é 12,72 Volts.
- (E) O valor de Vc é 12,82 Volts.

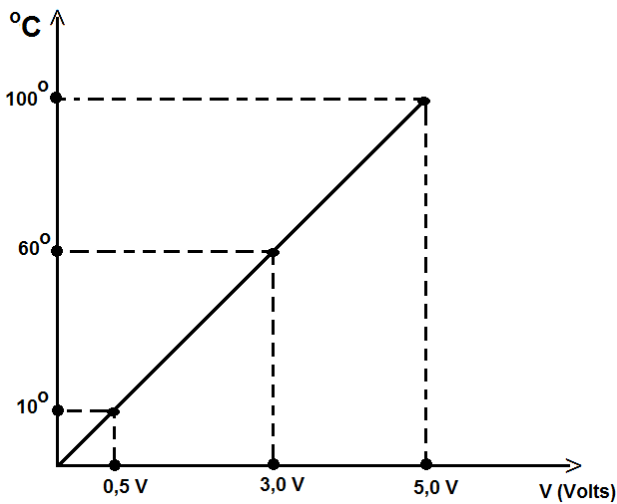
33) Sabe-se que o mapa de Karnaugh é um Método gráfico usado para simplificar uma equação lógica ou converter uma tabela verdade no seu circuito lógico correspondente. Assim considere o mapa de de Karnaugh a seguir:

		CD			
AB		00	01	11	10
00		1	1	1	0
01		1	1	0	0
11		0	1	0	0
10		0	1	1	0

É correto afirmar que a equação lógica F é:

- (A) $F = \bar{A}C + C\bar{D} + BD$
- (B) $F = \bar{A}\bar{C} + \bar{C}\bar{D} + \bar{B}D$
- (C) $F = A\bar{C} + \bar{C}\bar{D} + B\bar{D}$
- (D) $F = \bar{A} + C\bar{D} + B$
- (E) $F = A + \bar{C}\bar{D} + \bar{B}$

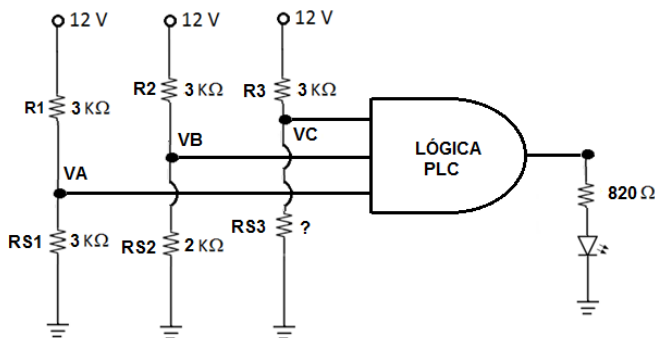
34) Os circuitos conversores Analógicos para Digitais (A/D), são amplamente utilizados em controles de processos industriais, pois a maioria das variáveis a serem controladas tem diferentes pontos possíveis para controlar, mas geralmente o processamento é apenas digital, ou seja, os dados devem ser em números binários "0" ou "1". Assim considere um transdutor de temperatura com a curva característica conforme a seguir:



Este transdutor tem suas informações conectadas ao conversor A/D, que está configurado para converter a faixa de tensão de 0 até 5,0 Volts, após a conversão finalizada o mesmo envia os dados binários para um processador de 8 Bits. Se o ponto de controle for a temperatura de 60 graus. É correto afirmar que o valor em binário para o ponto de 60 graus é:

- (A) 10011101
- (B) 00110111
- (C) 11001001
- (D) 10011001
- (E) 10111001

35) Um controlador Lógico Programável (PLC) é utilizado para sinalizar o término de um processo, onde a leitura é realizada através de 3 (três) sinais sensores (RS1, RS2 e RS3), sinais conforme o circuito abaixo, e para acionar a saída o programador, programou uma lógica digital (LÓGICA PLC). Sabendo que o PLC considera nível lógico "0" para sinais com valores abaixo de 2,999 Volts e considera nível lógico "1" para sinais acima de 3,0 Volts. Qual deve ser o valor resistência mínima para o sensor RS3 habilitar a saída do controlador em nível lógico "1":



É correto afirmar que o valor de RS3 mínimo é.

- (A) 500
- (B) 1000
- (C) 1500
- (D) 2000
- (E) 3000

36) Nos projetos de instalações elétricas prediais é obrigatório o dimensionamento das tomadas tanto de uso geral (TUGs) quanto as tomadas de uso específicos (TUEs), além da carga de iluminação. Analise as afirmações a seguir e marque a alternativa correta:

I - Em cômodos com área igual ou superior a 5m² deverá ser prevista uma carga mínima de iluminação, de 100VA para os primeiros 5m², acrescida de 60VA para cada aumento de 4m².

II - Em banheiros, cozinhas, copas e locais análogos, no mínimo 600VA por ponto, até três pontos de tomada de uso geral, e 100VA por ponto de tomada de uso geral, para os excedentes, considerando cada um dos ambientes separadamente;

III - Aos pontos de tomada de uso específico deverá ser atribuída uma potência igual à potência nominal do equipamento a ser alimentado, devendo ser instalada no máximo a 1,5m do local previsto para o equipamento.

- (A) Apenas a afirmativa I.
- (B) Apenas as afirmativas I e II.
- (C) Apenas as afirmativas I e III.
- (D) Apenas as afirmativas II e III.
- (E) I, II e III.

37) A Agencia Nacional de Energia Elétrica (ANEEL) padroniza através do PRODIST as tensões admitidas para que as concessionárias possam ter um padrão de qualidade mensurado. A qualidade das tensões fornecidas para o consumidor são classificadas em três faixas: Tensão Nominal, Tensão Precária e Tensão Crítica. De acordo com o PRODIST, a tensão em relação aos pontos de conexão em Tensão Nominal é igual ou inferior a 1 kV (220/127). É correto afirmar que as faixas de tensões para 127 Volts são:

- (A) Adequada (119 Volts ≤ TL ≤ 135 Volts)
- Precária (135 Volts ≤ TL ≤ 137 Volts)
- (111 Volts ≤ TL < 118 Volts)
- Crítica (TL < 11 Volts)
- (TL > 138 Volts)

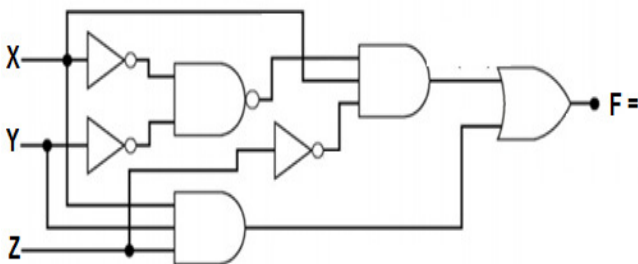
(B) **Adequada** ($115 \text{ Volts} \leq TL \leq 134 \text{ Volts}$)
Precária ($134 \text{ Volts} \leq TL \leq 137 \text{ Volts}$)
 ($108 \text{ Volts} \leq TL < 115 \text{ Volts}$)
Crítica ($TL < 108 \text{ Volts}$)
 ($TL > 137 \text{ Volts}$)

(C) **Adequada** ($115 \text{ Volts} \leq TL \leq 132 \text{ Volts}$)
Precária ($132 \text{ Volts} \leq TL < 136 \text{ Volts}$)
 ($110 \text{ Volts} \leq TL < 116 \text{ Volts}$)
Crítica ($TL < 110 \text{ Volts}$)
 ($TL > 136 \text{ Volts}$)

(D) **Adequada** ($117 \text{ Volts} \leq TL \leq 133 \text{ Volts}$)
Precária ($133 \text{ Volts} \leq TL \leq 135 \text{ Volts}$)
 ($110 \text{ Volts} \leq TL < 117 \text{ Volts}$)
Crítica ($TL < 110 \text{ Volts}$)
 ($TL > 135 \text{ Volts}$)

(E) **Adequada** ($118 \text{ Volts} \leq TL \leq 134 \text{ Volts}$)
Precária ($134 \text{ Volts} \leq TL < 139 \text{ Volts}$)
 ($109 \text{ Volts} \leq TL < 118 \text{ Volts}$)
Crítica ($TL < 109 \text{ Volts}$)
 ($TL > 139 \text{ Volts}$)

38) Considere o circuito lógico digital abaixo:



É correto afirmar que a função saída F minimiza é:

- (A) $F = XY + X\bar{Z}$
- (B) $F = X\bar{Z} + \bar{Y}Z$
- (C) $F = \bar{X}Y + \bar{X}Z$
- (D) $F = YZ + \bar{X}\bar{Z}$
- (E) $F = XZ + X\bar{Y}$

39) Para o sistema elétrico de potência no Brasil, nas linhas de distribuição, as unidades consumidoras são classificadas em Grupos A e B para o fornecimento de energia elétrica, ou seja, nestes grupos os consumidores são classificados por faixa de consumo. De acordo com a ANEEL, para as unidades consumidoras classificadas no subgrupo A2 é correto afirmar que:

- (A) A tensão de fornecimento de 30 kV a 44 kV.
- (B) A tensão de fornecimento de 69 kV.
- (C) A tensão de fornecimento de 88 kV a 138 kV.
- (D) A tensão de fornecimento igual ou superior a 230 kV.
- (E) A tensão de fornecimento de 2,3 kV a 25 kV.

40) Nas linhas de distribuição e transmissão são utilizados diferentes tipos de cabos, e os mais usados para transmitir e distribuir a energia elétrica são normalmente, por razões econômicas, cabos de alumínio. Geralmente estes cabos são formados por um único fio, ou por duas ou mais camadas concêntricas de fios de mesmo diâmetro em torno de um fio central, mas esses cabos condutores seguem uma regra de formação para quantidade de fios. Assim é correto afirmar que a distribuição dos fios em um cabo condutor de 3 camadas é:

- (A) 1, 6 e 12 Fios.
- (B) 1, 6 e 15 Fios.
- (C) 1, 6 e 18 Fios.
- (D) 1, 6 e 24 Fios.
- (E) 1, 6 e 30 Fios.